

REP. 4

1. ACEMAŞİRAN PEŞREVİ (Clàssica-Neyzen Salih Dede)
2. ACEMKÜRDİ PESREVİ (Clàssica-İsmail Hakki Bey)
3. AGIYDIL BUYLARI (Centre Àsia)
4. EY ŞUL ŞULAY ŞUL (Centre Àsia / turcs de l'Idil-Ural)
5. KUBELEGIM (Centre Àsia)
6. HÜSEYNI PERŞREV (Clàssica-Lavatci Andon)
7. SENI BEN SEVERIM (Sufi- Yunus Emre)
8. BU AKLU FIKRILE (Sufi-Yunus Emre)
9. NİHAVEND SAZ SEMAİSİ (Clàssica - Hasip Dede)
- 10.ŞEYHİMİN İLLERİ (Sufi - Yunus Emre)


TEMES MUSICALS REPERTORI 4	TEORIA DE LA MÚSICA	PRÀCTICA DE LA MÚSICA	DIMENSIÓ TERAPÈUTICA	FILOSOFIA SUFI	MEDITACIÓ, MOVIMENT I DANSA
<p>1. ACEMA RAN PE REV (Clàssica- Neyzen Salih Dede)</p> <p>2. ACEMKÜRD PESREV (Clàssica- smail Hakki Bey)</p> <p>3. AGIYDIL BUYLARI (Centre Àsia)</p> <p>4. EY UL ULAY UL (Centre Àsia / turcs de l'Idil-Ural)</p> <p>5. KUBELEGIM (Centre Àsia)</p> <p>6. HÜSEYNI PER REV (Clàssica- Lavatci Andon)</p> <p>7. SENI BEN SEVERIM (Sufí- Yunus Emre)</p> <p>8. BU AKLU FIKRILE (Sufí- Yunus Emre)</p> <p>9. N HAVEND SAZ SEMA S (Clàssica - Hasip Dede)</p> <p>10. EYH M N LLER (Sufí - Yunus Emre)</p>	<p>-Diferència entre makams bàsics, transportats i compostos.</p> <p>-El makam Acema iran: estructura i paràmetres.</p> <p>-El makam Acemkürdi: estructura i paràmetres.</p> <p>-El makam Hüseyini: estructura i paràmetres.</p> <p>-El makam Nihavend: estructura i paràmetres.</p>	<p>-Aprenentatge i interpretació dels temes del 4art repertori.</p> <p>-Improvització amb l'escala pentatònica de La menor (estructura simple de l'escala del makam Hüseyini).</p> <p>-Introducció a la improvització amb el makam Hüseyini.</p> <p>-Introducció a la improvització amb el makam Acema iran.</p> <p>-Introducció a la improvització amb el makam Nihavend.</p>	<p>-El materialisme mèdic dominant en la medicina occidental.</p> <p>-Els tres plans de la persona i la medicina holística.</p> <p>-La funció mediadora de la música.</p> <p>-La qualitat personal de l'interpret o compositor.</p> <p>-Dimensió terapèutica del makam Hüseyini.</p> <p>-Dimensió terapèutica del makam Acema-iran.</p> <p>-Dimensió terapèutica del makam Nihavend.</p>	<p>Simbologia del <i>ilahi</i> (composició sufí) 'Seni ben severim':</p> <p>-L'Amor com a medicina i la Bellesa com a camí.</p> <p>-Els Bells noms divins en el sufisme.</p> <p>-Paral·lelisme en la tradició occidental: les Formes de Plató.</p> <p>-La Compassió: els Bells Noms <i>al-Rahman, al-Rahim</i>.</p> <p>-Els graus de la gnosis: Relació entre coneixement (Llei), pràctica (Sender) i coneixement experiencial (Veritat).</p> <p>Simbologia del <i>ilahi</i> 'Bu aklu fikrile':</p> <p>-Els dos tipus d'intel·ligència segons Jalaluddin Rumi.</p> <p>- El racionalisme materialista com a us reductiu de la raó.</p> <p>-La dimensió humana de la creença.</p> <p>-Símbols presents en la història del profeta Yusuf.</p> <p>-El profeta Jacob segons Ibn Arabi: distinció entre 'Voluntat' i 'Manament'.</p>	<p>-Aprofundiment en les tècniques de la musicoteràpia activa i receptiva.</p> <p>-Aprofundiment en el <i>dhikr</i> sufí.</p> <p>-Aprofundiment en la dansa del Sema.</p>

Acemaşiran Peşrev


Usûl: devr-i Kebir

Neyzen Salih Dede


1. Hane



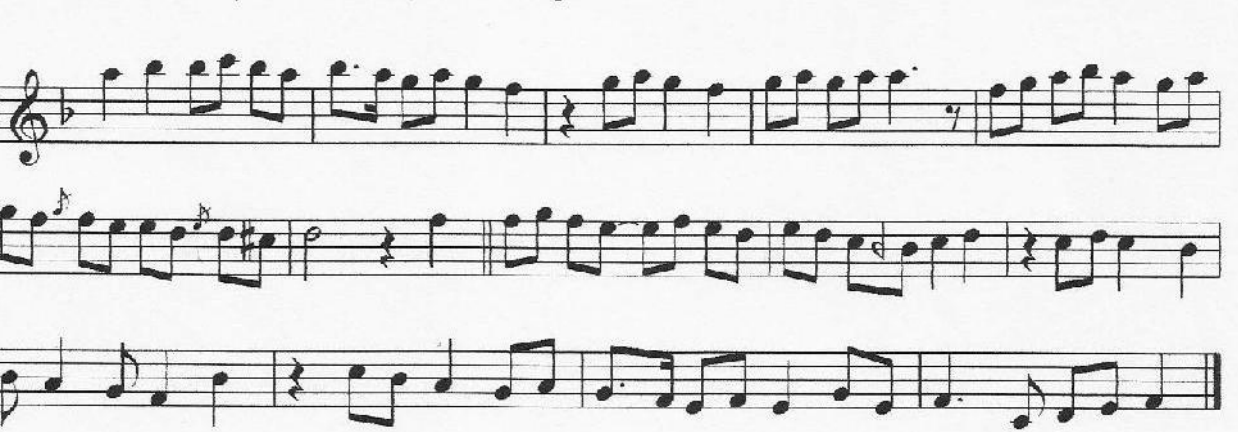
2. Hane



3. Hane



4. Hane



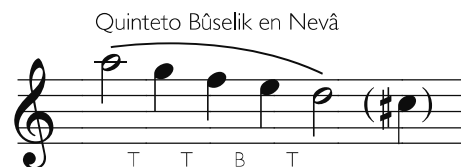
☐ MAKAM ACEM AŞİRÂN

- A) Nota principal (*Durak*): Acem Aşîrân (Fa).
 B) Marcha del Makam (*Seyri*): Descendente.
 C) Escala (*Dizi*): Es la escala del makam Çârgâh construido desde la nota Acem Aşîrân y tocado en sentido descendente. (En la nota Acem Aşîrân un quinteto Çârgâh, al que se une un cuarteto Çârgâh empezado desde la nota Çârgâh, siendo ésta la nota de enlace entre el quinteto y el cuarteteto):

Por ser el makam Acem Aşîrân un makam descendente empieza alrededor del *durak* superior, es decir, de la nota Acem (Fa). Sobre esta nota se hace un *yarım karar* con las notas del quinteto Çârgâh, que, de forma simétrica a como lo encontramos en el *durak* (nota Acem Aşîrân), se construye ahora sobre el *durak* superior (nota Acem).

- D) Nota dominante (*Güçlü*): El primer nivel de *güçlü* es la nota Acem (Fa). Sobre esta nota se hace un *yarım karar* con la combinación en Çârgâh. En el segundo nivel, el *güçlü* es la nota de enlace entre el quinteto y el cuarteteto, es decir, la nota Çârgâh. Sobre esta nota se hace un *asma karar* con la combinación en Çârgâh. Aquí se puede utilizar como *yeden* (nota de resolución) para esta combinación en Çârgâh la nota Bûselik (Si).

E) **Notas de parada y decisión (*Asma Karar Perdeleri*):** Desde el punto de vista de la música occidental la escala del makam Acem Aşîrân corresponde a la del Fa Mayor. A su vez, la escala menor que se corresponde con la de Fa Mayor es la de Re menor. Debido a esta proximidad entre las escalas del makam Acem Aşîrân y de Re menor, que comparten las mismas notas, vemos que en la nota Nevâ (Re) se forma la escala de Bûselik. Así pues, se puede hacer en la nota Nevâ un *asma karar* con Bûselik. Esta vez se puede utilizar como *yeden* (nota de resolución) la nota Nîm Hicâz (Do 4 comas sostenido).



La nota Çârgâh, que en la escala principal sirve de nota de enlace entre el quinteto y el cuarteto, es el *güçlü* en el segundo nivel, y sobre ella se puede hacer *asma karar* con la combinación en Çârgâh. En la nota Dügâh (La) se puede hacer *asma karar* con la combinación en Kürdî que hay. Para esta ocasión se puede utilizar como *yeden* (nota de resolución) la nota Nîm Zirgûle (Sol 4 comas sostenido). Por la parte inferior de la escala encontramos otra nota de decisión, la nota Kaba Çârgâh (Do), a la que se puede descender con la combinación en Çârgâh.

A continuación se muestran todos estos *asma karar*:

- F) **Alteraciones:** Para el Si, 5 comas bemol (*küçük mücenneb*).
- G) **Nombre de las notas:** Acem Aşîrân (Fa), Râst (Sol), Dügâh (La), Kürdî (Si 5 comas bemol), Çârgâh (Do), Nevâ (Re), Hüseyî (Mi), Acem (Fa).
Nombre de las notas de la ampliación superior: Gerdâniye (Sol), Muhayyer (La), Sünbüle (Si 5 comas bemol), Tîz Çârgâh (Do).
- H) **Nota de resolución (*Yeden*):** Es la nota que está por debajo de la principal, es decir, la nota Hüseyî Aşîrân (Mi).
- I) **Ampliación:** Por la parte superior, de forma simétrica al quinteto Çârgâh que se encuentra sobre la nota principal (Fa) se puede montar el mismo quinteto sobre el *durak* superior (Fa). Por la parte inferior, como hemos visto antes, hay un cuarteto Çârgâh sobre la nota Kaba Çârgâh (Do).
- J) **Desarrollo del Makam (*Seyir*):** Empieza alrededor del *durak* superior (Fa). Después de pasearse por la parte superior de la escala se hace en el *durak* superior (Fa) una media parada (*yarım karar*) con una combinación en Çârgâh. Después de eso, en la nota dominante (*güçlü*) del segundo nivel, es decir, la nota Çârgâh (Do), se hace *asma* de nuevo con la combinación en Çârgâh. En ese momento se muestran los *asma karar* en los lugares necesarios. Después de pasearse por la escala y combinar estos distintos elementos y, si se quiere, después de descender hasta la nota Kaba Çârgâh con la combinación en Çârgâh, se para finalmente (*tam karar*) en la nota Acem Aşîrân (Fa) con la combinación en Çârgâh.



DIMENSIÓ TERAPÈUTICA DEL MAKAM ACEMAŞIRAN

Makam Acemaşiran: Grup foc. És una tonalitat càlida-seca. El seu efecte s'incrementa des d'abans de la sortida del sol fins al migdia. Afecta els ossos i el cervell. Ajuda en l'equilibri de les grasses del cos. Dona cabuda a la creativitat i a la intuïció. Activa sentiments i pensaments estancats. Ajuda en el part. Ajuda a corregir la posició del nen en el ventre de la mare. Té un efecte anestèsic al dolor, recomanat especialment en casos de dolor en pacients amb càncer. Actua contra els espasmes. Incrementa la gana i ajuda a la relaxació. Proporciona harmonia. Refà l'equilibri perdut a causa de la preocupació, l'estress o el dubte. Renova les emocions i en proporciona de noves, ajuda a fer noves connexions. Prepara per fer allò requerit. Dona motivació. Ajuda a produir projectes. Sentiment d'activitat. Ajuda a trobar la solució a problemes. És beneficiosa contra la por. Proporciona un sentiment de compleció d'allò que falta. Es una de les antigues tonalitats transportades. El makam Acemaşiran era dels que més recomanava el Dr. Oruç Güvenç per al tractament amb música.

Acem kürdi peşrevi

İsmail Hakkı Bey

Usûl: Fahte

1. Hane

The first line of the piece, labeled '1. Hane', consists of four staves of music. The first staff begins with a treble clef, a key signature of one flat (B-flat), and a 2/4 time signature. The music is written in a melodic style with various rhythmic patterns and ornaments. The second and third staves continue the melodic line, and the fourth staff concludes the first line with a double bar line.

TESLİM

The 'TESLİM' section consists of two staves of music. The first staff begins with a treble clef, a key signature of one flat, and a 2/4 time signature. The music is written in a melodic style with various rhythmic patterns and ornaments. The second staff concludes the 'TESLİM' section with a double bar line.

2. Hane

The second line of the piece, labeled '2. Hane', consists of three staves of music. The first staff begins with a treble clef, a key signature of one flat, and a 2/4 time signature. The music is written in a melodic style with various rhythmic patterns and ornaments. The second and third staves continue the melodic line, and the third staff concludes the second line with a double bar line.

Agiydil buyları

Halık küyi

Ek rin is ken cil ler bir len ti gir men tar
ta mi ken yi git ü zi kar tay ma sa
dün ya kar tay ta mi ken A giy dil
bu yın da ak mıy tur gan buz lar bar
ey de ba rıyk tu gan il ge ı şan dır gan kız lar bar

Ek rin is ken cil ler bir len
Tigir men tar ta mi ken
Yi git ü zi kar tay ma sa
Dü nya kar tay ta mi ken
Agiydil buyın da
Ak mıy tur gan buz lar bar
Ey de ba rıyk tu gan il ge
İ şan dır gan kız lar bar

Aklı sit sa kül me gi ni
Ki ge ni ni kül me di m
İr kem mi ni sü ye sin di p
Ü zim şu nu siz me di m
Agiydil buyın da
Çe ye v yü ri si m ki le
Sü ye sin mi sü yü mi si mi
Şu nu bi le si m ki le

Aklı kül me knin ci ni tar
Cin iç in de ha tı bar
Ha tın ukıp ka ra ga ç tın
Sü ye m di gen sü zi bar
Agiydil kü pi ri
Su yu mel le çıl tı nyı
Ka ş as tın da i ki kü zi
İn ci ki bik yıl tı nyı

Agiydil boylarında
Agiydil boylarında
Ak ma dan du ran buz lar var
Hay di gi de lim

Dost um be ni sev di gi ni
sö yü le di gi ni sez me di m
Agiydil boylarında
Ya yan yü rü mek ist i yo ru m
Se vi p sev me di gi ni
Bi le mek ist i yo ru m

Ala ca li el bi se min kol la ri dar
Ye ni iç in de mek tu p var
Mek tu bu aç ıp bak tı pın da
Se vi yo ru m di ye bir söz var
Agiydil köprü sü nü nün su yu
Si ri l da yı p du nı yo ru
Ka s alt ın da i ki göz ü
İn ci gi bi pa rlı yo ru

Ey şul şulay şul

Yalnız girişte çalınır

İdil - Ural Türkleri



Cır nı n cır tı gı yok di— gen şul is ki— za ma n bir ba— bay



ol ba bay nın— hür me ti ne yır lap yi be— rik a lay



ey şul şulay şul l yır lap yi be— rik a lay

Koro: Cırın cırtığı yuk digen şul,
İski zaman bir babay
Bu babaynın hürmetine
Yırlap yiberik alay
Ey şul şulay şul yırlap yiberik alay

Kızlar
Karşızga tizilgensiz
İy yigitler siz kimler?
Eytmesegiz de bilebiz
Tünne yürügen miskinler
Ey şul şulay şul tünne yürügen miskinler

Fu fu fu fu fu sizge,
Tükürdük yüzügüzge
Afuluk yuk hiç sizge
Tizlensegiz de bizge
Ey şul şulay şul tizlensegiz de bizge

Bak bak bak bak bak bak bak
Akıllı başlarga bak
Açık avuz yigitlerni
Uynata biznin barmak
Ey şul şulay şul uynata biznin barmak

Biz tügülbüz biçara
Biznin kulda her çara
Biznin alda tizlenip
Padişahlar yalvara
Ey şul şulay şul padişahlar yalvara

Erkekler
Tünne yürügen miskinler dip
Bizge külesiz nige?
Kaş sigirtsek parmak cirtsek
Kızlar yügürüp kile
Ey şul şulay şul kızlar yügürüp kile
Ha ha ha ha ha ha ha ha ha
Kim tizleneki sizge?
Çeçler uzun akıl kıska
Biz de tügül bit sizde
Ey şul şulay şul biz de tügül bit sizde

İteklerine kara
Her gün santim kiskara
Biznin kızlar biçara
İndi sizni kim ala
Ey şul şulay şul indi sizni kim ala

Koro: Eyi şulay yırladık biz
Sizni küldürmek için
Bik yaratsanız bu yırnı
Siz de yırlarsız kiçin
Ey şul şulay şul siz de yırlarsız kiçin.

Kübelegim

Yır lıyk e li yır lıyk e li sız lıp tan lar
at sa da Kil mi yeş ö mür ler ki ri
kü be le gim tü ge re gim a sıl ku şım
san du ga çım su lar ür ge ak sa da

Yırlık eli yırlık eli, sızlıp tanlar atsa da
Kilmi yeş ömürler kiri kübelegim tügeregim
Asıl kuşım sandugaçım, sular ürge aksada

Kübelek göllerge kunsa, güller tirbelermiken?
Ul da mini sağinganda, kübelegim tügeregim
Asıl kuşım sandugaçım, cırlap ciberemiken?

Kübelekkey gülge kungan, gülde bulgaç oyası
Minim künlüm sina tarta, kübelegim tügeregim
Asıl kuşım, sandugaçım, sin bit minim kuyaşım

Tau astında, tal astında salkın çisme tügerek
Uçıp barıp kürr idim, kübelegim tügeregim
Asıl kuşım, sandugaçım, eger bulsam kübelek

MAKAM

HÜSEYİNİ

Hüseyini Peşrev

Usûl: Muhammes

Lâvtacı Andon

(♩ = 64)

1. Hane



2. Hane



3. Hane

Musical score for '3. Hane' in G major, 4/4 time. It consists of four staves of music. The first staff starts with a treble clef and a key signature of one sharp (F#). The melody features eighth and sixteenth notes, with a triplet of eighth notes in the second measure. The second staff continues the melody with a triplet of eighth notes in the final measure. The third staff includes a 'b2' marking above the first measure, indicating a second flat. The fourth staff concludes the piece with a double bar line and a repeat sign.

4. Hane

Musical score for '4. Hane' in G major, 4/4 time. It consists of four staves of music. The first staff starts with a treble clef and a key signature of one sharp (F#). The melody features quarter and eighth notes, with a triplet of eighth notes in the final measure. The second staff continues the melody with a key signature change to one flat (F) in the final measure. The third staff continues the melody with a key signature change to two flats (Bb) in the final measure. The fourth staff concludes the piece with a double bar line and a repeat sign.

▣ MAKAM HÜSEYNÎ

- A) Nota principal (*Durak*): Dügâh (La).
 B) Marcha del Makam (*Seyri*): Descendente-Ascendente.
 C) Escala (*Dizi*): En su lugar un quinteto Hüseynî, al que se une un cuarteto Uşşak empezado desde la nota Hüseynî (Mi), siendo ésta la nota de enlace entre el quinteto y el cuarteto.

En el makam Hüseynî, especialmente cuando se toca en sentido descendente, a veces en lugar de la nota Fa 4 comas sostenido, es decir, Fa bakiye sostenido (nota Eviç) se utiliza la nota Fa natural (nota Acem). De esta manera el cuarteto Uşşak que empieza en la nota Hüseynî se convierte ahora en un cuarteto Kürdî. Esta nueva escala, formada por el enlace del quinteto Hüseynî con el cuarteto Kürdî recibe el nombre de Hüseynî con Acem (*Acem'li Hüseynî*).

- D) Nota dominante (*Güçlü*): La nota de enlace entre el quinteto Hüseynî y el cuarteto Uşşak, es decir, la nota Hüseynî (Mi). Arriba, con la combinación Uşşak se hace media parada (*yarım karar*).
 E) Notas de parada y decisión (*Asma Karar Perdeleri*): La nota *asma karar* más importante y característica del makam Hüseynî es la nota Çârgâh (Do). Con la escala Hüseynî con Acem, es decir, cuando tocada en sentido descendente en lugar de Eviç

(Fa bakiye sostenido) se utiliza Acem (Fa natural), en el lugar de decisión que se encuentra en la nota Çârgâh hay una combinación en Çârgâh, concretamente un quinteto Çârgâh. Esta parada en Çârgâh con la combinación de Çârgâh es muy característica del makam Hüseyinî. Si utilizamos la nota Eviç, entonces quiere decir que nos queda un quinteto Pencgâh en la nota Çârgâh.

Quinteto Çârgâh en Çârgâh Quinteto Pencgâh en Çârgâh

K S T T B T T T T K S T

En el segundo grado de la escala encontramos otra nota *asma karar* en la nota Segâh (Si I coma bemol). Actualmente hay diversidad de opiniones respecto a si esta nota debe ser I coma bemol o 2-3 comas bemol (como el Si que se utiliza en la escala del makam Uşşak). Sin embargo, aunque se utilice el Si 2-3 comas bemol, el signo utilizado será el normal que se utiliza para la nota Segâh, ya que no existe signo para designar 2-3 comas bemol.

Encima de la nota Segâh encontramos las combinaciones de Ferahnak y Segâh. Si se utiliza la escala de Hüseyinî con Acem, es decir, con la nota Acem si se desciende, encontramos un Eksik Segâh (Segâh antiguo) o un Eksik Ferahnak (Ferahnak antiguo), con los cuales se puede aprovechar para pasar al makam Uşşak.

Quinteto Ferahnak en Segâh Quinteto Segâh

S T T K S T K T

Antiguo Quinteto Ferahnak en Segâh Antiguo Quinteto Segâh

S T T B S T K S

La nota Nevâ es otra nota importante *asma karar* (lugar de parada y decisión). Encima de esta nota encontramos una combinación en Râst si utilizamos la nota Eviç (Fa 4 comas sostenido), y una combinación en Bûselik si utilizamos la escala de Hüseynî con Acem, es decir, si en sentido descendente utilizamos la nota Acem (Fa natural).

Quinteto Râst en Nevâ

Quinteto Bûselik en Nevâ

También en la nota Râst (Sol) se puede hacer *asma karar* con el quinteto Râst.

- F) **Alteraciones:** Para el Si, 1 o 2-3 comas bemol, y para el Fa, 4 comas sostenido (Bakiye).
- G) **Nombre de las notas:** Dügâh (La), Segâh (Si 1 o 2-3 comas bemol), Çârgâh (Do), Nevâ (Re), Hüseynî (Mi), Eviç (Fa 4 comas sostenido) o Acem (Fa natural), Gerdâniye (Sol), Muhayyer (La).
- H) **Nota de resolución (*Yeden*):** Es la nota que está por debajo de la principal, es decir, la nota Râst (Sol).
- I) **Ampliación:** Al cuarteto Uşşak que empieza en la nota dominante, es decir, en la nota Hüseynî (Mi), se le añade por la parte de arriba, es decir, en la nota Muhayyer (La) un quinteto Bûselik. Vemos así como en la nota Hüseynî empieza la escala del makam Uşşak. El Si de la parte de arriba es natural (nota Tîz Bûselik).

El Si de la parte superior también puede ser I o 2-3 comas bemol si desde la nota Muhayyer (La) montamos un quinteto Hüseyñî (de forma simétrica al quinto Hüseyñî que hay en el durak, es decir, la nota Dügâh o La).

J) **Desarrollo del Makam:** Empieza alrededor de la nota dominante, Hüseyñî. Si a veces empieza desde otras notas enseguida va hacia la dominante. Después de pasearse por las notas de la escala hace una parada en la combinación Uşşak que empieza en la nota dominante Hüseyñî. Después hace otras paradas en los sitios oportunos. Si se quiere se muestra también la ampliación de la escala. Finalmente se acaba en la nota Dügâh (La).

* HÜSEYNÎ MAKAMININ SEYRI *

EL MAKAM HÜSEYNI (Dimensió terapèutica)

Signe Escorpí (Signe Acuari). Naturalesa: aigua. Relació amb Saturn. Humit i calent. És més efectiu a la sortida del sol i durant el matí fins al migdia o aviat a la tarda. El dissabte és el seu dia especial. Ofereix bellesa, bondat, silenci, pau i relaxació. Al oferir pau pot reduir l'agressivitat. Afecta el fetge, el cor i l'estómac, treu la cremor d'estómac; en general és beneficiós per òrgans interns i el seu equilibri. Afecta el sistema hormonal i immunitari. És una tonalitat beneficiosa contra els accessos de febre. Així mateix actua contra la malària. Afecta també la zona de l'espatlla esquerra. Ofereix una emoció de pau. Uneix a les persones amb la naturalesa. La seva estructura interna pentatònica estimula emocions d'auto-confiança i decisió, seguretat en un mateix. Per això és indicada també per a pacients espàstics i autistes. És un dels makams més antics, com a mínim sis segles. Té una expressió de valentia. Vol dir "petit amor" i té relació amb "Hüseyn".

Al-Farabi relaciona el makam Hüseyni amb les emocions de **pau, relaxació i calma**.

Respecte a l'horari, Oruç Güvenç, diu en el seu llibre **desde aviat al matí fins aviat a la tarda** (però també el dia sencer). Resumeix els seus efectes dient: Pel **cor, fetge, estómac¹, hombro esquerra. Contra la malària²**.

¹ O.G. va comentar que una vegada es va curar d'un dolor de panxa o estómac intens escoltant el cd de musicoteràpia receptiva del makam Hüseyni. D'altra banda, el fet que Ibn Arab relacioni l'esfera del pla subtil corresponent al cel de Saturn amb la melsa i que la medicina xinesa digui que l'òrgan melsa comparteix energia amb la víscera estómac, dona sentit al fet de que el makam Hüseyni¹, associat a Saturn, tingui un efecte també sobre l'estómac.

² Cal dir que Hassan Suuri atribueix al makam U ak alguns dels efectes que aquí s'atribueixen a Hüseyni, concretament que és un remei pel cor, fetge, malària i malalties de l'estómac (el cor també coincideix amb la informació que aporta O.G. relativa als efectes de U ak, però no la del fetge i estómac, que O.G. els atribueix a Hüseyni i no a U ak). U ak i Hüseyni són però makams que estan força a prop.

Hüseyni ilâhi

Seni ben severim

Yunus Emre



Se ni— ben— se ve— rim— can dan i— çe— ru



Yo lum— var— dır— bu— er— kân dan i— çe— ru çe— ru

Seni ben severim candan içeru
Yolum vardır bu erkândan içeru

You I love deep in through the life
I have a way deep in through this rituals

Şeriat, tarikat yoldur varana
Hakikat, marifet andan içeru

Şeriat (rules of the religion) Tarikat (sufi paths)
are ways to who would reach
Hakikat (the reality, the essence) marifet
(The real knowledge and skill coming realising
the oneness with eveything through knowing
one's own self) being deeper in through them

Beni benden sorman, bende değilem
Bir ben vardır bende, benden içeru

Do no ask me about me, I am not at myself
(I do not feel my ego, I do not percerve myself
as a seperate being)
There is a 'me' in myself, deep in through myself

Süleyman kuş dilin bilir dediler
Süleyman var Süleyman'dan içeru

They said Soloman knows the language of birds
There is a Soloman deep in through Soloman

Yunus'un sözleri hundur âteştir
Kapında kul var sultandan içeru

Words of Yunus are fire, burning fire
There is a servant at your door
Deep in through the Sultan

Uşşak ilâhi

Bu akl-ü fikrile

Yunus Emre



Bu ak lı _____ fik ri le mev lâ bu _____ lun _____ maz
Bu ne ya _____ re dir ki mer hem bu _____ lun _____ maz



Ya Al lah _____ Ya Al lah Al lah Al _____ lah Al lah

Bu akl-ı fikrile Mevlâ bulunmaz
Bu ne yaredir ki merhem bulunmaz
Ya Allah ya Allah, Allah Allah Allah
Aşkın pazarında canlar satılır
Satarım canımı alan bulunmaz
Ya Allah ya Allah, Allah Allah Allah
Deryalar içinde susuz gezerim
Beni kandıracak umman bulunmaz
Ya Allah ya Allah, Allah Allah Allah
Kamunun derdine derman bulunur
Şu benim derdime derman bulunmaz
Ya Allah ya Allah, Allah Allah Allah
Yusufu kaybettim Kenan elinde
Yusufum bulundu Kenan bulunmaz
Ya Allah ya Allah, Allah Allah Allah
Yunus öldü diye sala verirler
Ölen hayvan imiş aşıklar ölmez

MAKAM

NIHAVEND

Nihavend Saz Semâisi

Usûl: Yürük Semâi

Hasip Dede



Nihavend ilâhi

Şeyhimin illeri

İl lâl lah İl lâl lah Lâ İ lâ he İl lâl lah
Şey hi min il le ri u zak tır yol la rı
a çıl mış gül le ri der me ye kim ge lir

Şeyhimin illeri, uzaktır yolları
Açılmış gülleri, dermeye kim gelir?

İllâllah, illâllah, lâ ilâhe illâllah
İllâllah, illâllah, Muhammed Resulullah

Şeyhimin özünü, severim sözünü;
Mübarek yüzünü görmeye kim gelir?

İllâllah, illâllah, lâ ilâhe illâllah
İllâllah, illâllah, Muhammed Resulullah

Hakk için malını, hep vere varını
Aşk için kanını dökmeye kim gelir?

İllâllah, illâllah, lâ ilâhe illâllah
İllâllah, illâllah, Muhammed Resulullah

Ah ile gözyaşı, Yunus'un haldaşı
Zehr ile şol ası, yemeye kim gelir?

▣ MAKAM NİHAVEND

- A) **Nota principal (Durak):** Râst (Sol).
 B) **Marcha del Makam (Seyri):** Descendente-Ascendente. Si a veces empieza como Ascendente o como Descendente en seguida recupera su característica de Ascendente-Descendente.
 C) **Escala (Dizi):** Es la misma escala del makam Bûselik transportada a la nota Râst (Sol). De esta manera, tenemos en la nota Râst un quinteto Bûselik, al que se une en la nota Nevâ (Re) un cuarteto Kürdî o un cuarteto Hicâz, apareciendo así dos escalas posibles:

The image shows two musical staves in treble clef with a key signature of one sharp (F#). The notes are: G4 (quarter), A4 (quarter), B4 (quarter), C5 (quarter), B4 (quarter), A4 (quarter), G4 (quarter).
 The first staff is labeled "1ª forma de la escala de Bûselik en Râst" and "Quinteto Bûselik en Râst" (notes G, A, B, C, B) and "Cuarteto Kürdî en Nevâ" (notes C, B, A, G). The notes are marked with "T" (Tercia) under G, B, T, T, B, T, T.
 The second staff is labeled "Quinteto Bûselik en Râst" (notes G, A, B, C, B) and "Cuarteto Hicâz en Nevâ" (notes C, B, A, G). The notes are marked with "T" (Tercia) under G, B, T, T, S (Sexta) under C, A12 (Alíza) under B, S (Sexta) under A, G.
 A bracket on the right side of the second staff is labeled "Escala del Makam Nihavend".
 A bracket at the bottom of the second staff is labeled "2ª forma de la escala de Bûselik en Râst".

La escala del makam Nihavend equivale, según la música occidental, a la escala de Sol menor.

- D) **Nota dominante (Güçlü):** La nota de enlace entre el quinteto y el cuarteto, es decir, la nota Nevâ (Re). Sobre esta nota se hace una media parada (*yarım karar*) con las combinaciones Kürdî o Hicâz. Sin embargo, especialmente cuando se inicia el makam, se utiliza más a menudo el cuarteto Kürdî.
 E) **Notas de parada y decisión (Asma Karar Perdeleri):** En el 6º grado de la escala, es decir, en la nota Nîm Hisâr (Mi 5 comas bemol), podemos hacer *asma karar* con una combinación en Çârgâh. También podemos hacer *asma karar* en el 4º grado, es decir, en la nota Çârgâh (Do) con una combinación en Bûselik. Sin embargo, para poder hacer estos dos *asma karar* se tiene que

utilizar una nota “extranjera”, es decir, que no pertenece a la escala, que es la nota Nîm Şehnâz (La 5 comas bemol).

Como ya se ha indicado, la escala del makam Nihavend corresponde a la de Sol menor, y a la vez, ésta equivale a la de Si bemol Mayor (ya que todas las escalas mayores tienen una equivalencia menor). Esto nos permite hacer sobre la nota Kürdî (Si 5 comas bemol) un *asma karar* con una combinación en Çârgâh. También se puede hacer *asma karar* en el 2º grado de la escala, es decir, en la nota Dügâh (La) con una combinación en Kürdî:

A veces se ve también en el makam Nihavend una combinación en Uşşak en la nota Nevâ (Re). También a veces se ve la escala del makam Nev' eser, que equivale a la escala de Sol menor oriental:

- F) **Alteraciones:** Para el Si y el Mi, 5 comas bemol (*Küçük mücenneb*).
 G) **Nombre de las notas:** Râst (Sol), Dügâh (La), Kürdî (Si 5 comas bemol), Çârgâh (Do), Nevâ (Re), Nîm Hisâr (Mi 5 comas bemol), Acem (Fa natural), Gerdâniye (Sol).

Cuando se utiliza la combinación en Hicâz sobre Nevâ, entonces las notas del cuarteto son: Nevâ (Re), Hisâr (Mi 4 comas bemol), Eviç (Fa 4 comas sostenido), Gerdâniye (Sol).

- H) **Nota de resolución (*Yeden*):** Es la nota que está por debajo de la principal, es decir, la nota Irâk (Fa cuatro comas sostenido o Fa bakiye).

- I) **Ampliación:** El makam Nihavend se puede ampliar tanto por la parte superior como por la parte inferior de la escala:

Por la parte superior: De forma simétrica al quinteto Bûselik que hay sobre la nota principal o durak (nota Râst o Sol), se puede añadir el mismo quinteto sobre la nota Gerdâniye (Sol). De esta forma vemos que este quinteto Bûselik sobre Gerdâniye unido al cuarteto Kürdî que empieza en Nevâ (Re) da lugar a la escala de Kürdî en Nevâ. Pero si se utiliza el cuarteto Hicâz sobre Nevâ entonces da lugar a la escala de Hümâyûn en Nevâ:

The image contains two musical staves in treble clef with a key signature of one sharp (F#).
 The top staff illustrates the expansion of the Râst scale. It starts with a 'Quinteto Bûselik en Râst' (notes: G, A, Bb, C, D) and a 'Cuarteto Kürdî en Nevâ' (notes: D, E, F, G). These are combined to form the 'Escala de Kürdî en Nevâ' (notes: D, E, F, G, Ab, Bb, C, D). A 'Quinteto Bûselik en Gerdâniye' (notes: G, A, Bb, C, D) is also shown above the main scale.
 The bottom staff illustrates the expansion to the Hümâyûn scale. It starts with a 'Quinteto Bûselik en Râst' (notes: G, A, Bb, C, D) and a 'Cuarteto Hicâz en Nevâ' (notes: D, E, F, G). These are combined to form the 'Escala de Hümâyûn en Nevâ' (notes: D, E, F, G, Ab, Bb, C, D). A 'Quinteto Bûselik en Gerdâniye' (notes: G, A, Bb, C, D) is also shown above the main scale.



DIMENSIÓ TERAPÈUTICA DEL MAKAM BÛSELİK / NIHAVEND

Signe Capricorni (Signe Sagitari). Saturn i Júpiter. Naturalesa terra-foc. Càlid i sec. Després del migdia (*ikindi*) s'incrementa el seu efecte. Té connexió amb la bilis groga, el dia i caràcter masculí. Té efectes en la circulació de la sang, sobre l'àrea de l'abdomen, caderes, cuixes i cames. Així, és beneficiós contra el dolor agut produït per còlics, el dolor de cintura (lumbago...) i trastorns relacionats amb la tensió (pressió sanguínia). Proporciona sentiments de força i pau. Hi ha importants evidències que té també una influència positiva en les persones amb malalties mentals. És una de les tonalitats més antigues. El seu nom es diu que vé de la paraula "Ebu-selik", que vol dir la habilitat de parlar i escriure de forma bella.

Suuri Hasan Efendi (destacat poeta i metge del període otomà que va estudiar les relacions entre els modes musicals i les malalties) situa l'hora adequada pel **Nihavend al migdia**, i pel **Buselik després del migdia**.

En el seu llibre "H^a de la Música Turca i de la Musicoteràpia tradicional turca" el **Dr. Oruç Güvenç** diu que la literatura ens informa que el **Makam Bûselik** és adequat per **grecs i europeus**.

En el mateix llibre diu que **Al-Farabi**, destacat sufí, músic i metge, atribueix al **Makam Buselik** la capacitat de proporcionar sentiments de **força**.

Dr. Oruç Güvenç resumeix en el seu llibre els efectes del **Makam Bûselik** així:

Efecte: Articulations, pit, ventre, circulació de la sang, pressió sanguínia. Contra el dolor de la pelvis. (En alguna ocasió el Dr. O.G. havia comentat que tenia efecte també sobre els músculs, però no ho recull al llibre).

Emoció: Proporciona força interior.

Hora del dia: Després del migdia, Nit

Signe astrològic: Capricorni

Element: Terra



CONSIDERACIONS EXTRA-MUSICALS SOBRE EL MAKAM BÛSELIK-NIHAVEND (COSMOVISIÓ SUFÍ, MEDICINA TRADICIONAL XINESA, ETC...)

Segons la informació que ens ha arribat el makam Bûselik / Nihavend afecta entre d'altres a la zona de l'abdomen, i en el dibuix de Ha im Bey es situa el makam Bûselik a la zona sota del melic, on hi trobem entre d'altres l'intestí prim. Aquí trobem una correspondència clara amb la medicina tradicional xinesa (MTX), ja que aquesta estableix cap al migdia i després del migdia el moment de màxima activitat energètica de l'intestí prim (víscera associada al cor té al migdia el moment de màxima activitat), i segons la informació aportada per Suuri Hasan Efendi el migdia i després del migdia serien els moments de més efecte del makam Nihavend / Bûselik.

D'altra banda, el fet que s'associi el makam Bûselik / Nihavend a l'element Foc (a més de Terra) coincideix amb l'efecte a la zona de l'intestí prim, ja que segons la MTX l'intestí prim i el cor són d'element foc. Cal especificar, però, que l'element foc, musicalment parlant, probablement és aportat pel quintet Hijaz en Neva (Re mig), que es pot tocar opcionalment, combinant-lo amb el quartet Bûselik en Neva. I possiblement aquest quintet Hijaz és el que dona sentit a la relació amb Júpiter, ja que el makam Hijaz està associat a Júpiter i a Sagitari (element foc), i Bûselik / Nihavend està associat també a Sagitari.

El fet que es relacioni el makam Bûselik / Nihavend amb l'esfera celeste (pla subtil) associada a Saturn (a més de Júpiter) i que tingui una naturalesa de terra (a més de foc) donaria sentit a la idea que també tingui efectes sobre la melsa (bazo), ja que aquesta, segons la (MTX) és d'element terra. I d'altra banda, el sufí murcià Ibn Arabi relaciona l'esfera de Saturn amb la melsa entre d'altres paràmetres. A més, segons la MTX l'hora en què l'organ melsa (no el meridià) està més actiu és a l'hora de la sobretaula, és a dir després del migdia, cosa que coincideix amb l'horari de màxim efecte de Nihavend / Bûselik.

Bûselik / Nihavend està associat al signe Capricorn (apart de Sagitari). Segons l'astrologia tradicional Saturn regeix el signe de terra Capricorn, signe associat als genolls i articulacions (apart de la pell i el cabell). Això dona sentit a la relació recollida en el llibre del Dr. Oruç Güvenç entre el makam Bûselik i les articulacions. També el fet que estigui relacionat amb Júpiter, Sagitari i Hijaz dona sentit a que actui sobre les articulacions, ja que l'organ associat al cel de Júpiter és el Fetge, i el Fetge, segons la MTX regeix els tendons, articulacions.

D'altra banda l'intestí prim està associat al cor; té sentit per tant que sigui beneficiós pels temes de circulació, ja que és sobretot el cor el responsable de la circulació de la sang en el cos. El cor controla també els vasos sanguinis segons la MTX, cosa que té a veure directament amb la pressió sanguínia, sobre la qual té un efecte beneficiós important el makam Bûselik / Nihavend. També la melsa té molt a veure amb la sang, ja que la produeix, en regula el volum, i com hem vist té relació amb l'element terra i Saturn, i per tant amb el makam Bûselik / Nihavend.

També, segons la MTX la funció energètica del cor (organ associat a l'intestí prim) està associada amb la ment; el cor és susceptible de ser afectat per pensaments negatius, i per tant amb trastorns mentals i emocionals, cosa que dona sentit al fet que es digui que el makam Nihavend té també influència positiva en persones amb trastorns mentals. Però sobretot la ment o els processos mentals, intel·lectuals, de reflexió són regits per la melsa, i per tant aquí hi ha també una clara relació amb el fet que el Nihavend / Bûselik, que sent element terra té relació amb la melsa, vagi bé per desordres mentals, i aporti pau, assossegui davant l'excés de reflexió i el pensament obsessiu. Segons la MTX l'excés de reflexió afecta negativament la melsa (bazo).

D'altra banda, el fet que el Cor controli el color i l'apariència de la llengua, sobretot de la seva punta, i controli també l'habilitat de la parla, del llenguatge, dona sentit a que el makam Bûselik vulgui dir "habilitat per parlar i escriure de forma bella", ja que el makam Bûselik afecta a la zona de l'abdomen, per tant sobre l'intestí prim, que és la víscera associada a l'organ cor segons la MTX.

BIBLIOGRAFIA RELACIONADA CON EL CUARTO REPERTORIO

Teoría de la música:

- Makam Acema iran (J. Delclòs, *La dimensión terapéutica de la música en el sufismo*, pp. 327-329).
- Makam Acemkürdi (*La dimensión terapéutica...*, pp. 360-362).
- Makam Hüseyini (*La dimensión terapéutica...*, pp. 312-315).
- Makam Nihavend (*La dimensión terapéutica...*, pp. 332-335).

Dimensión terapéutica:

- La medicina sintomática y el materialismo médico como velos (*La dimensión terapéutica de la música en el sufismo*, pp. 82-86).
- Neodarwinismo y materialismo médico como expresiones científicas (J. Delclòs, *Platonismo y Sufismo...*: pp. 64-68).
- El papel mediador de la música (*La dimensión terapéutica...*, pp. 246-249).
- La cualidad personal del intérprete o compositor (*La dimensión terapéutica...*, pp. 220-222).
- Efectos terapéuticos según la tradición: (*La dimensión terapéutica...*, pp. 402-407).

Filosofía sufi:

Simbología del ilahi *Seni ben severim*:

- El amor como medicina y la belleza como camino: (*La dimensión terapéutica de la música en el sufismo*, pp. 195-199).
- Amor platónico y belleza divina en el sufismo (*Platonismo y Sufismo...*: pp. 136-144).
- Los bellos nombres de Dios (*La dimensión terapéutica...*, pp. 28-32).
- Las Ideas en sí o los Bellos Nombres divinos (*Platonismo y Sufismo...*: pp. 17-24).
- Relación entre doctrina y método: grados de la gnosis y proceso ascético-místico (*La dimensión terapéutica...*, pp. 116-123).

Simbología del ilahi *Bu aklü fikrile*:

- El racionalismo materialista del cientificismo (*Platonismo y Sufismo...*: pp. 57-63).
- El aspecto operativo de la creencia (*La dimensión terapéutica...*: pp. 107-116).
- La cualidad operativa de la creencia (*Platonismo y Sufismo...*: pp. 102-113).
- Actitud socrática e islam (*Platonismo y Sufismo...*: pp. 113-119).